

Radka o.s.

Rodiče a děti Kadaně
občanské sdružení



Mateřské centrum Kadaň
člen Sítě mateřských center v ČR
držitel ocenění "Společnost přátelská rodině"

VÝROČNÍ ZPRÁVA 2005



Obsah

1. O nás.....str.2
2. Úvodní slovo.....str.3
3. Struktura organizace.....str.4
4. Shrnutí roku 2005.....str.5
5. Zpráva o činnostistr.7
6. Sponzoři, donátoři a spolupracující organizace.....str.12
7. Plány sdružení na rok 2006.....str.13
8. Finanční přehled 2005.....str.14

Kontaktní údaje

Název: Občanské sdružení Rodiče a děti Kadaně, (zkratka RADKA o.s.)
Sídlo: Chomutovská 1619, 432 01 Kadaň
Tel., fax: 605 283 997, 474 319 162
E-mail: radka@kadan.cz
Provozovna: Mateřské centrum Kadaň, DDM Šuplík, Jana Roháče 1381, 432 01 Kadaň
Tel.: 737 734 716
E-mail: materskecentrum@tkkadan.cz
Web: www.mc.kadan.cz
IČO: 266 37 260
DIČ: CZ 266 37 260
Banka, číslo účtu: ČSOB Kadaň, 185923126 / 0300

1. O nás

Občanské sdružení Rodiče a děti Kadaně (zkratka RADKA o.s.) vzniklo registrací vytvořených stanov u Ministerstva vnitra 4.8.2003 za účelem:

- ❖ vytváření veřejného prostoru pro všestrannou prevenci a pomoc rodinám s malými dětmi
- ❖ posilování hodnot mateřství, rodiny, výchovy, rovných příležitostí mužů a žen
- ❖ společenské integrace rodin, včetně handicapovaných a jinak „odlišných“
- ❖ rozvíjení občanské společnosti, včetně spolupráce s městskými a dalšími organizacemi
- ❖ osvěty v oblasti zdraví a ochrany životního prostředí zejména ve vztahu k dítěti

Cílem této dobrovolné nestátní neziskové organizace (dále NNO) bylo a je:

- ❖ vybudování a provozování Mateřského centra (dále MC), jako zařízení pro aktivní využití času rodičů s dětmi na rodičovské dovolené k rozvoji svých dětí i sebe sama
- ❖ organizování zájmových, volnočasových i vzdělávacích akcí a programů pro děti i rodiny

Sdružení není založeno za účelem podnikání a řídí se platnými zákony této země.

K finančnímu zajištění činnosti využívám fundraising od mecenášů, sponzorů, z dotací a grantů, vedle menšího podílu vlastních příjmů z poskytovaných služeb klientům – veřejnosti a členům.

Role mateřského (rodinného) centra

- ❖ pro dospělé – únik z izolace celodenní domácí péče a společenský kontakt, seberealizace a udržení profesní orientace, vyžití volného času, nová přátelství, vzájemné naslouchání, výměnu zkušeností a laické poradenství, posílení sebevědomí a nové znalosti, dovednosti a zkušenosti
- ❖ pro děti – přirozené společenství vrstevníků stimulující celkový rozvoj osobnosti, pohled na svoji matku (event. celou rodinu) v jiné než „domácí“ roli, pestrý zájmový program
- ❖ pro společnost – rozvoj občanské soudržnosti, prevence kriminality, osvětové působení

Z historie „mateřského centra“ v Kadani

V roce 1999/2000 pod záštitou Domu dětí a mládeže Šuplík v Kadani (dále DDM), zde vznikla herna a idea vytvoření určitého programu pro nejmenší děti s maminkami.

V roce 2000/2001 hernu nepravidelně navštěvovaly skupinky maminek s dětmi za účelem společenského setkání maminek a společného hraní dětí.

V roce 2001/2002 se o činnost starala jedna maminka na rodičovské dovolené, zaměstnaná v DDM. Setkání byla pravidelná – 1x týdně, ale stále bez aktivního programu, což neuspokojovalo poptávku veřejnosti.

V roce 2002/2003 byly otevřeny 1x týdně dopolední sportovní a výtvarné kroužky pro rodiče s dětmi ve věku 2–4 roky pod vedením zaměstnankyně DDM.

Zvýšila se propagace a zlepšilo vybavení hery, ale rozšíření aktivit začalo Finančně, personálně i technicky přesahovat kapacity DDM.

Tehdejší aktivní maminky tak po konzultaci s DDM, městem Kadaň a navázání kontaktů se Sítí MC v ČR dospěly k myšlence založení občanského sdružení, které je jako NNO nejrozšířenější formou provozování MC u nás.

V září 2003 začalo sdružení oficiálně fungovat souběžně s provozem DDM v zde pronajatých prostorách a díky obětavé dobrovolnické práci několika maminek. V říjnu díky svému projektu získalo dotaci od Úřadu práce na vytvoření společensky účelného pracovního místa (dále SÚPM) pro koordinátorku MC. Dále díky podpoře města dotaci na zahájení činnosti a díky fundraisingové snaze výkonného týmu sdružení také první sponzorské dary. Z nejvýznamnějších musíme jmenovat Severočeské doly a.s. Chomutov a Elna služby s.r.o. Tušimice. Dlužno ale říci, že veškeré tyto peníze (a později i mnoho dalších) byly nasměrovány na první projekt sdružení – vybudování Hřiště pro nejmenší.

2. Úvodní slovo

V Kadani 17. 2. 2005

Rok 2005 byl pro nás zlomový. Po dvou letech dobrovolné práce se pomalu rozpadal tým dobrovolníků, kteří celý chod sdružení zajišťovali. Částečně byli vyčerpáni dlouhodobou „neziskovou“ prací a částečně se navraceli do pracovního procesu nebo se naopak dostávali do složité životní situace bez zaměstnání.

Začátkem roku se navíc sdružení jako vždy v tuto dobu potýkalo ne s nedostatkem, ale s žádnými finančními zdroji a situace opravdu nevypadala růžově. Činnost MC visela také na vlásku, jelikož v září končila dotace ÚP na koordinátorku a další aktivity byly do června zajišťovány víceméně setrvačností zainteresovaných lidí, ale s velkým osobním stresem a malou satisfakcí či uspokojením.

Přesto věříme, že tato atmosféra se nedostala do konkrétních akcí a programů přímo ke klientům a naopak se nám podařilo zvětšit členskou základnu a celou činnost obohatit novými akcemi.

Z posledních sil jsme motivovali nové aktivní maminky a na členském shromáždění v červnu 2005 se nám podařilo získat nové členy rady a s trochou naděje v kladný výsledek některého projektu, které jsme do té doby zpracovali, očekávali nový školní rok.

Nemuseli jsme čekat tak dlouho. Již v červnu jsme se dověděli, že náš projekt Profineziskovka byl na MPSV podpořen téměř v plné výši požadovaných nákladů a k tomu jsme získali také dotaci z ESF na podporu zlepšení pracovního uplatnění nezaměstnaných matek s dětmi na dva roky. Rázem se vše otočilo o 180 stupňů a maminky z rady sdružení, které byli bez práce měli práce celé prázdniny až nad hlavu. Získali jsme tak 5 pracovních úvazků a další dohody pro řízení organizace a projektu a tyto sdružením zaměstnané maminky pak ochotně pokračovali ve své další dobrovolné práci pro Mateřské centrum a rodinné aktivity.

K tomu se v září přidala podpora Města Kadaň našemu projektu využití prostorů po zrušených jeslích a od ledna 2006 máme k dispozici horní patro těchto prostor pro naši činnost a alternativní službu hlídání dětí.

V říjnu jsme uzavřeli partnerství s Regionální rozvojovou agenturou Ústeckého kraje v dalším projektu z EU na podporu vzdělávání matek s dětmi a také získali dotaci od nadace VIA na zájmové aktivity s handicapovanými dětmi.

Takže druhé pololetí roku bylo velmi, tedy „profesionálně“ pracovní. Kromě současných aktivit, které, jak máme zvykem, se stále rozšiřují a kromě tří dalších projektů jsme se začali připravovat na nové prostory a samozřejmě po tomto povzbuzení psali další a další projekty, abychom všechny aktivity zvládali finančně zajistit i nadále.



3. Struktura organizace

Výkonný tým – tříčlenný dobrovolný orgán, statutární zástupce sdružení, řídící organizaci volený členským shromážděním, byl ve složení:

Mgr. Hana Vodrážková – **předsedkyně/jednatelka** (1./2.pololetí roku), projektový manager, fundraiser, vedoucí kroužku Paletka, koordinátor projektu Setkávání

Jarmila Bůchová – **místopředsedkyně/předsedkyně**, manager projektu Centrum pro rodinu, vedoucí kroužku Žabičky, Píšťalka, Dílna

Dana Vindušková – **účetní**, ekonom sdružení, finanční zpracování projektů (nástupce předchozí účetní Ing. Daniely Hlavaté)

Rada sdružení – aktivní dobrovolní pracovníci podílející se na chodu sdružení (vedoucí zájmových aktivit, administrativa, propagace), ve složení výkonný tým +

Kateřina Horynová – **vedoucí MC** – vedení programu, evidence členů, vedoucí kroužku Pohádka, Paletka, asistent projektu Centrum pro rodinu

Andrea Hamáková – **správce www**, propagace, asistent aktivity Kukačky a jiných hudebních aktivit, vedoucí kroužku Pohádka II, asistent ekologických aktivit, asistent projektu Komunitní plánování

Lada Grozdanová – expert projektu Suport, manager projektu Komunitní plánování, odborný lektor kurzu STOB, vedoucí kroužku Pohádka II

Sabina Dolenská – asistent aktivity Ferda, Šikulka, Dílna, Setkávání

Renáta Pěničková – pedagogický pracovník – vychovatelka služby Hlídní dětí

Jana Pajmová – vedoucí kroužku Zajíček

Veronika Kiršnerová – vedoucí kroužku Pohádka I

Eliška Smrtová – asistent Mateřského centra, asistent projektu Setkávání

Dobrovolníci sdružení:

Mgr. JARMILA SVOBODOVÁ – vedoucí kroužku Baby III, IV

Ing. IVANA MÍCHALOVÁ – vedoucí kroužku Baby I, II

PETRA BLÁHOVÁ – vedoucí kroužku Zajíček

LENKA HOUDKOVÁ – asistent MC, „pomoc všeho druhu“

PETR FIALA – „práce všeho druhu“

Externě

Mgr. LUCIE SVOBODOVÁ - lektor canisterapie

Mgr. TEREZA BENÍŠKOVÁ – psycholog-poradce, supervizor

Mgr. JANA JELÍNKOVÁ - lékárník -poradce

Mgr. ROMANA ADÁMKOVÁ - speciální pedagog - poradce

Členské shromáždění

Nejvyšší orgán sdružení – všichni členi, svoláván radou minimálně jednou za rok

Proběhlo za účasti 22 členů v červnu 2005.

Schválilo účetní uzávěrku za rok 2004.

Zvolilo novou radu sdružení.

Připravilo plán činnosti na další školní rok.

4. Shrnutí roku 2005

2.1. Základní údaje

- ❖ za rok 2004/2005 bylo registrováno **120 členů**, (z toho dva tatínkové s dětmi v péči), v roce 2005/6 máme již 130 členů (dosud jsme byli nuceni se řídit školním rokem dle provozních možností v DDM)
- ❖ **v radě sdružení** pracovalo průměrně 15 lidí.
Do června 2005 pouze jedna placená zaměstnankyně sdružení (z dotace ÚP), ale od července postupný nábor dalších zaměstnanců až do stavu 3 plné, 4 poloviční, 2 čtvrtinové úvazky a 8 dohod o pracovní činnosti na konci roku. Bohužel díky systému přidělování státních dotací pouze na rok, byli všechny úvazky financované z MPSV ukončeny a nyní čekáme na výsledky zdrojů na další období.
Úvazky z evropských projektů jsou na dobu určitou 2 roky.
- ❖ disponovali jsme nadále **prostory** – jedna herna MC (1 místnost cca 60 m², studená voda) s dalším zázemím (WC, šatny), po dohodě možnost využití i dalších prostor DDM Šuplík, (zasedací místnost, kuchyně, taneční sál), za symbolický pronájem od města Kadaň a DDM v budově Domu dětí a mládeže Šuplík, Jana Roháče 1381, Kadaň
- ❖ zajišťovali jsme **aktivity: každodenní** Mateřské centrum
denně zájmové kroužky pro děti od 3 do 7 let
kluby, kurzy, semináře a další mimořádné akce
aktivity pro rodiny s dětmi, hromadné akce (kulturní a sportovní zájezdy, přednášky, besedy, exkurze, víkendové pobyty ...)
2 vzdělávací projekty pro matky s dětmi
- ❖ **návštěvnost na aktivitách sdružení:**

<u>Mateřské centrum:</u>	průměrně 10 klientů (dvojce dítě + dospělý) =	200 / měsíc
<u>Volnočasové aktivity:</u>	průměrně 8 klientů x 8 aktivit týdně = 64/týden =	250 / měsíc
<u>Hromadné akce:</u>	průměrně 20 klientů (rodin) x 3 akce =	60 / měsíc

2.2. Pravidelný program

1. Dopolední aktivity (denně, od 8.30 do 12.00hod, zahájení programu v 9,30 hod, dle rozvrhu)

Mateřské centrum s programem pro děti od 1 do 4 let s doprovodem

ŽABIČKY – hry, říkanky, cvičení pro batolata (využití overballů)

FERDA – výtvarně tvořivé aktivity pro děti od 2 let

KLOKÁNCI – minitělocvik pro batolata od 1 roku

KUKAČKY – hudebně taneční aktivity pro děti od 1,5 roku

KAŠPÁREK – pohádka či divadélko pro děti od 1 roku

ŠIKULKA – tvořivá dílna pro maminky s programem pro děti

KERAMIKA – tvoření rodičů s dětmi v keramické dílně

+ Pravidelný měsíční program: AKCE VENKU, EXKURZE, BESEDA, DIVADLO, AQUADROM

V zimě zprostředkování BRUSLENÍ na zimním stadionu, v létě KOUPÁNÍ na koupališti.

Jaro – podzim zprostředkování JEŽDĚNÍ NA KONÍČÍCH na ekostatku Špičák.

2. Odpolední aktivity (denně, od 15 do 19 hodin, dle rozvrhu)

Zájmové kroužky pro děti od 3 do 7 let bez doprovodu

PALETKA – kreslení a malování, seznámení s různými pomůckami a technikami

BABY – angličtina hrou, 3 skupiny dle věku

POHADKA – dramatický kroužek, 2 skupiny podle věku

PÍŠŤALKA – veselé pískání na flétničky

ZAJÍČEK – aerobik a pohybová cvičení pro dívky od 5 let

HÁĎATA – latinskoamerické tance pro děti od 5 let

Kurzy a kluby:

BROUČEK – masáže kojenců, od 2 měsíců

KULIČKA – cvičení těhotných

DVOJČATA – setkávání rodin s dvojčaty a vícečaty

HUBNUTÍ – racionální životospráva

Poradny:

JAZÝČEK – logopedická poradna pro děti od 3 let s rodiči

2.3. Další aktivity

VOLNÁ HERNA – setkávání a volné hraní, možnost rezervace herny na oslavy a párty

VENKOVNÍ HŘIŠTĚ – setkávání a hraní dětí s doprovodem na novém Hřišti pro nejmenší (vybudované sdružením za pomoci sponzorů a dotací v roce 2004, 2. etapa dokončena na jaře 2005, provoz zajišťován členy sdružení)

RODINNÉ AKCE – výlety do ZOO, divadel, aquaparků, přednášky, soutěže, besídky, víkendy...

VZDĚLÁVACÍ PROJEKTY pro rodiče – probíhající kurzy a studia, září 2005–2007

KOMUNITNÍ PLÁNOVÁNÍ – jsme partnerem Města v projektu rozvoje sociálních služeb

ROZVOJ NNO – plánování budoucnosti sdružení a spolupráce s dalšími neziskovými organizacemi

2.4. Provozní doba:

Pondělí – pátek 9.00 – 12.00 mateřské centrum

Pondělí – pátek 15.00 – 19.00 zájmová činnost

Mimořádné akce o víkendech a svátcích

2.5. Propagace a prezentace:

- ❖ nástěnky v MC, nástěnka v hale DDM Šuplík
- ❖ vývěsné plochy MŠ, LUŠ, NsP, čekárny dětských lékařů, obchody s dětským zbožím ...
- ❖ měsíční kulturní program města Kadaně
- ❖ Kadaňské noviny (1x / 14 dní, program, upoutávky, dokumentace z akcí)
- ❖ lokální kabelová televize FOKUS
- ❖ webové stránky: www.mc.kadan.cz, kde naleznete veškerou fotodokumentaci
- ❖ odkazy na www.mesto-kadan.cz, www.ddmsuplik.cz, www.rodina.cz, www.centrum.cz, www.e-region.cz, www.inreport.cz, ...

5. Zpráva o činnosti

Od ledna 2005 jsme pokračovali v pravidelném každodenním dopoledním i odpoledním provozem našich aktivit pro rodiče s dětmi od 0 – 8 let.

Dopolední aktivity jsme více specifikovali (zavedli jsme pravidelné měsíční akce – venku, exkurzi, odbornou besedu a 2 výlety) a roztřídili na pestřejší nabídku zájmových útvarů.

Otevřeli jsme nové kroužky a semináře pro děti i dospělé. U jiných jsme zase byli nuceni rozšířit jejich kapacitu pro velký zájem veřejnosti (Jazýček, Bejby).

Na programu Mateřského centra se převážně podílela zaměstnankyně sdružení – koordinátorka MC (dotace ÚP na SÚPM) s dobrovolnými asistenty z řad matek na rodičovské dovolené.

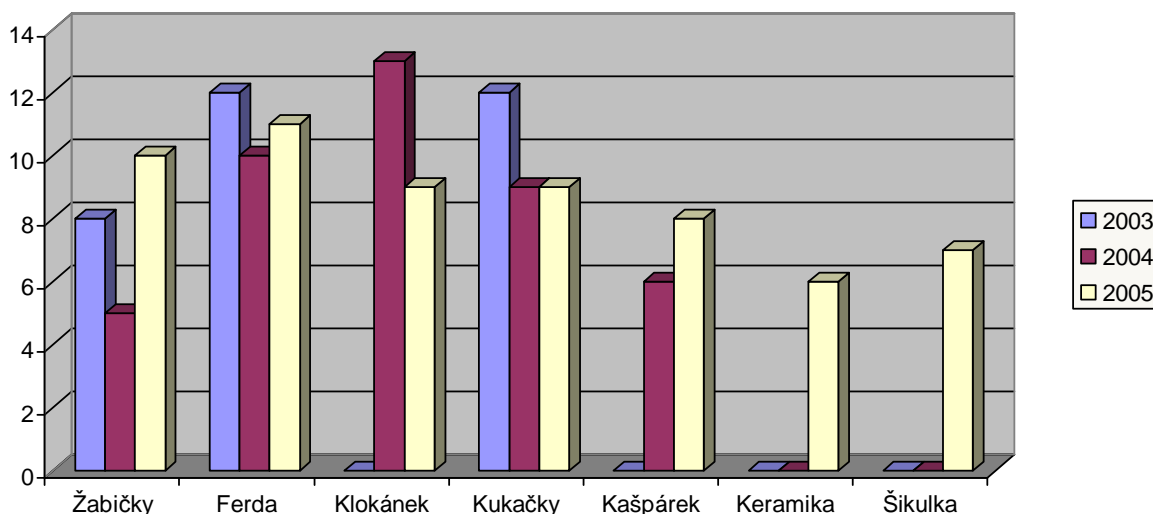
Na zájmové činnosti se naopak převážně podíleli dobrovolní pracovníci (většinou také z řad matek na rodičovské dovolené), se zajištěním logistiky od koordinátorky a dalších členů rady sdružení (propagace, administrativa ...).

❖ Pravidelný program

Pondělí	8:30 – 12:00	Žabičky	15:00–16:30 17:00 -18:00	Bejby I,II Canisterapie
Úterý	8:30 – 12:00	Kašpárek + Keramika (lichý týden) nebo Šikulka (sudý týden)	15:15–16:45	Bejby III,IV
Středa	8:30 – 12:00	Klokánci	15:00–16:00 16:30–17:30	Pohádka I, Paletka Setkávání
Čtvrtek	8:30 – 12:00	Ferda	15:00–18:00	Pohádka II, Píšťalka, Keramika
Pátek	8:30 – 12:00	Kukačky	15:00–18:00	Dílna, Dvojčata
Víkend		Mimořádné rodinné akce		

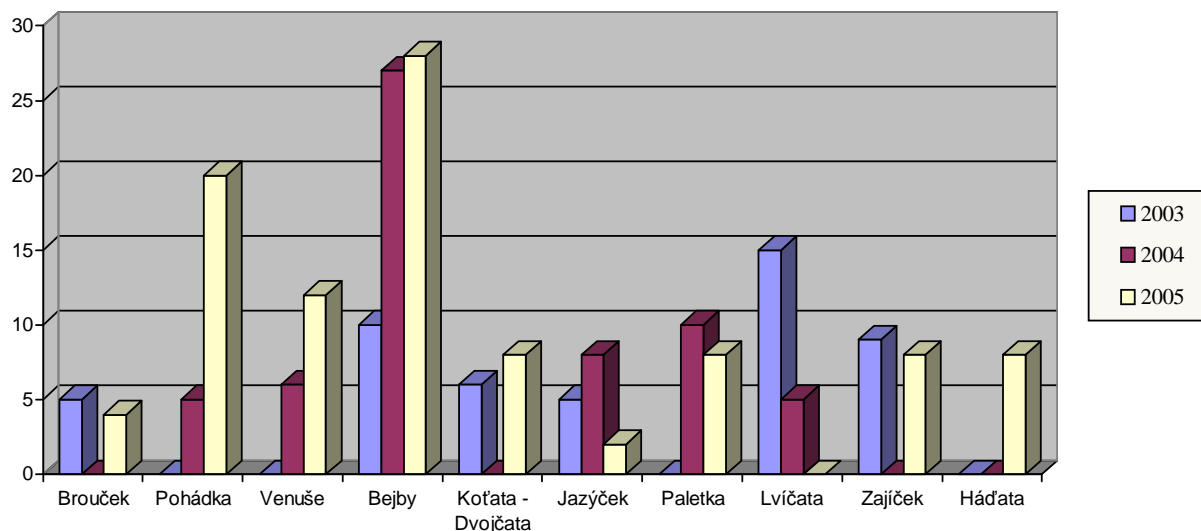
Graf č.1. ukazuje srovnání zájmových aktivit Mateřského centra za tříleté období naší činnosti.

Srovnání dopoledních aktivit MC 2003, 2004 a 2005



Graf č.2. ukazuje srovnání zájmových volnočasových kroužků za tříleté období naší činnosti.

Srovnání zájmových kroužků 2003, 2004 a 2005



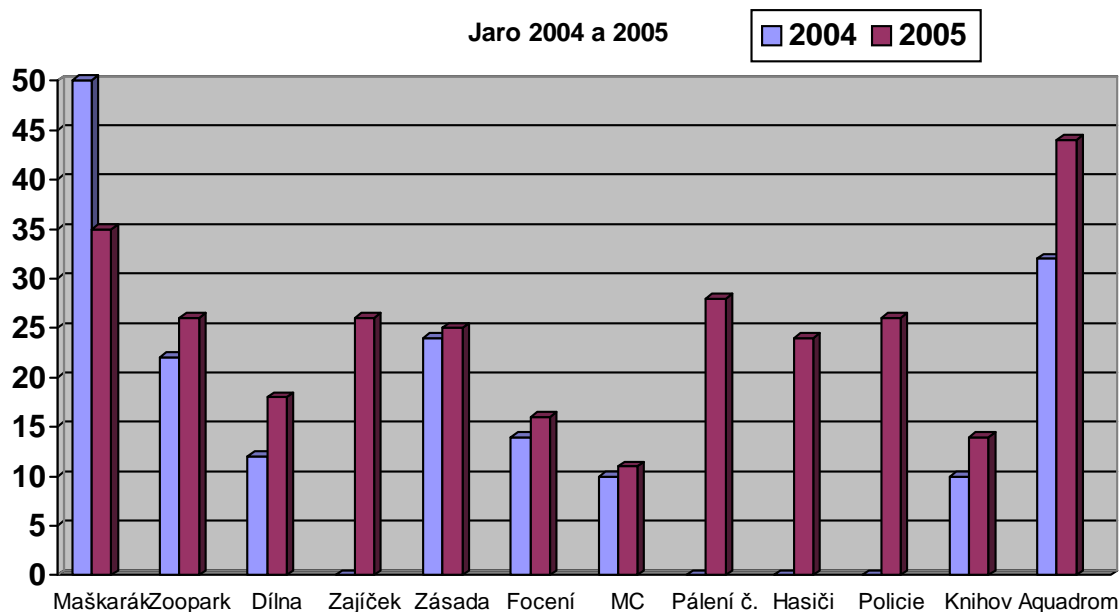
❖ Nepravidelný program

Některé akce se díky velkému zájmu členů staly již tradičními a opakují se pravidelně každý rok. Jiné byly nahrazeny novými a další vznikly z nápadů členů rady i klientů.

❖ Jaro

- 1) Masopustní Maškarák (bláznivé dopoledne v maskách, plné soutěží, hudby a tance)
- 2) Výlet do Zooparku Chomutov (vláčkem do Chomutova, safari vozem po ZOO a zpátky domů)
- 3) Velikonoční dílna (zdobení kraslic na 100 způsobů)
- 4) Velikonoční Zajíček (hledání vajec v trávě)
- 5) Výlet na kozí ekofarmu v Zásadě u Kadaně (tradičně nejoblíbenější výlet do přírody za zvířátky s odborným výkladem a možností koupě zdravých produktů)
- 6) Hromadné focení v lesoparku (zvěčnění malých pokladů v jarní přírodě)
- 7) Návštěvy dalších MC **10) Pálení čarodějnic** (výroba a upálení čarodějnice u táboráku s kytarou)
- 8) Návštěva u hasičů **11) Návštěva u policie**
- 9) Návštěva knihovny **12) Aquadrom Most** (nejbližší pěkný krytý vodní park pro děti i dospělé)

Graf č.3. ukazuje srovnání návštěvnosti těchto akcí, kde počty zahrnují děti i doprovod.

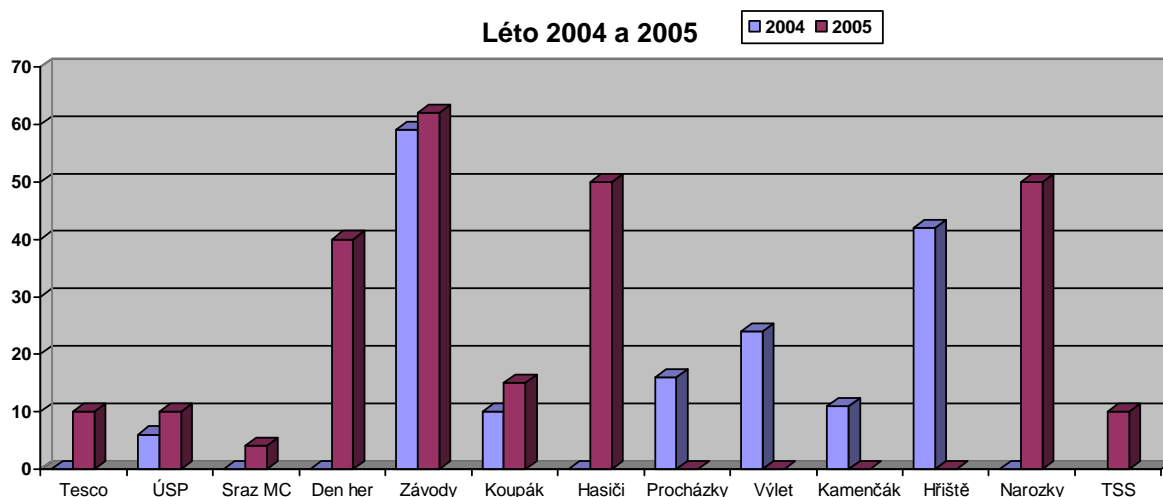


❖ Léto

- 13) projekt Síť MC v ČR Tesco – charita roku (prezentace činnosti)
- 14) Děti dětem – návštěvy s ÚSP
- 15) Regionální setkání MC Ústeckého kraje
- 16) Den her na hřišti (rok 2005 – zahájení sezony hřiště)
- 17) Velká cena MC – závody na všech možných kolech
- 18) Hromadná návštěva koupaliště
- 19) Vítání prázdnin s hasiči u Splitu (řádění v pěně, seznámení s technikou a hry)
- 20) Prázdninové hřiště a koupaliště (hromadné setkávání v letním čase)
- 21) Procházky po okolí s programem - rozhledna, vodárna, městský park, lesopark, Želinský meandr, ranč Falkon, Františkánský klášter ...
(výroba z přírodních materiálů, výroba a pouštění lodiček po řece, hledání pokladu, výprava za dobrodružstvím, táborák a tábornické kousky, malování kamenů, ...)
- 22) Výlet vláčkem do zámeckého parku Krásný Dvůr (nádherná procházka s nádechem historie)
- 23) Rodinný víkend na Kamencovém jezeře pod stany (dobrodružství a noční safari v ZOO)
- 24) Slavnostní otevření hřiště (r.2004)
- 25) 2. narozeniny MC Kadaň (oslavy v MC i na hřišti)
- 26) Týden sociálních služeb Kadaně (prezentace organizace)

Divadlo a Aquadrom – od 9/2005- zavedení měsíční pravidelnosti autobusových výletů (20 osob)

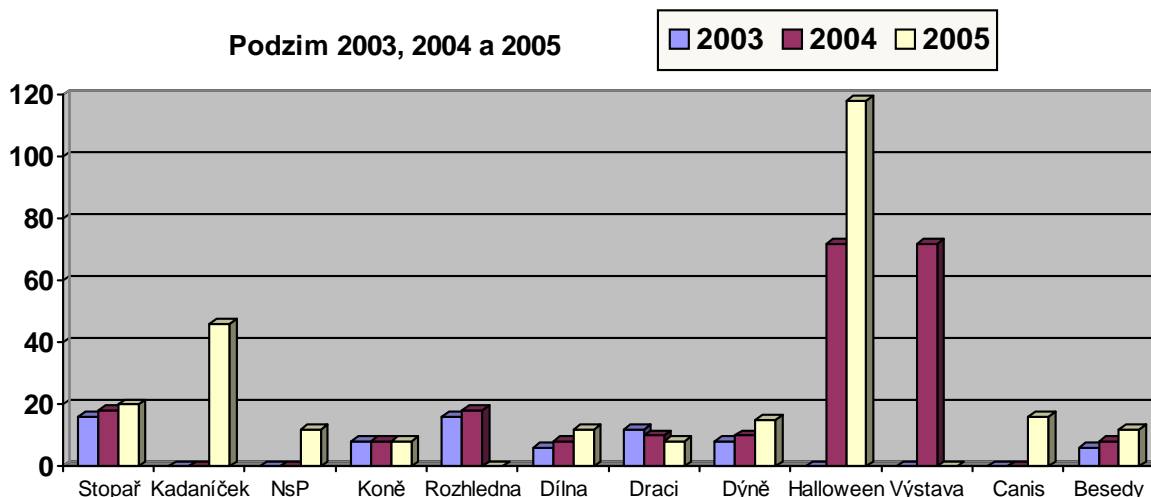
Graf č.4. ukazuje srovnání návštěvnosti akcí v létě



❖ Podzim

- 27) Stopař – honba za pokladem v městském parku, řešení jednoduchých úkolů, hledání cesty
- 28) Hledání pokladu se skřítkem Kadaníčkem na Svatáku (krásná procházka s výhledem na celé město, s úkoly a stopováním)
- 29) Návštěva nemocnice – seznámení s dětským oddělením
- 30) Koníčky – spolupráce s jezdeckou společností, možnost svezení dětí i dospělých na koních
- 31) Procházka na rozhlednu – podzimní procházka s návštěvou jedné dominanty města
- 32) Drakýada – vyrábění a pouštění draků
- 33) Dílna pro dospělé (dekorativní výzdoby, vazba, tvorba dárek ...)
- 34) Dýňování (dekorativní ozdoby z podzimních plodů, dlabání strašidálek na Halloween)
- 35) Haloweenská stezka odvahy Katovkou (využití místní rarity pro utužování odvahy)
- 36) Výstava MC (r.2004, seznámení s činností prvního roku MC)
- 37) Canisterapie (lekce léčebného působení pomocí cvičeného psa a psovoda)
- 38) Besedy (témata, která klienty zajímají, řešená s odborníky)

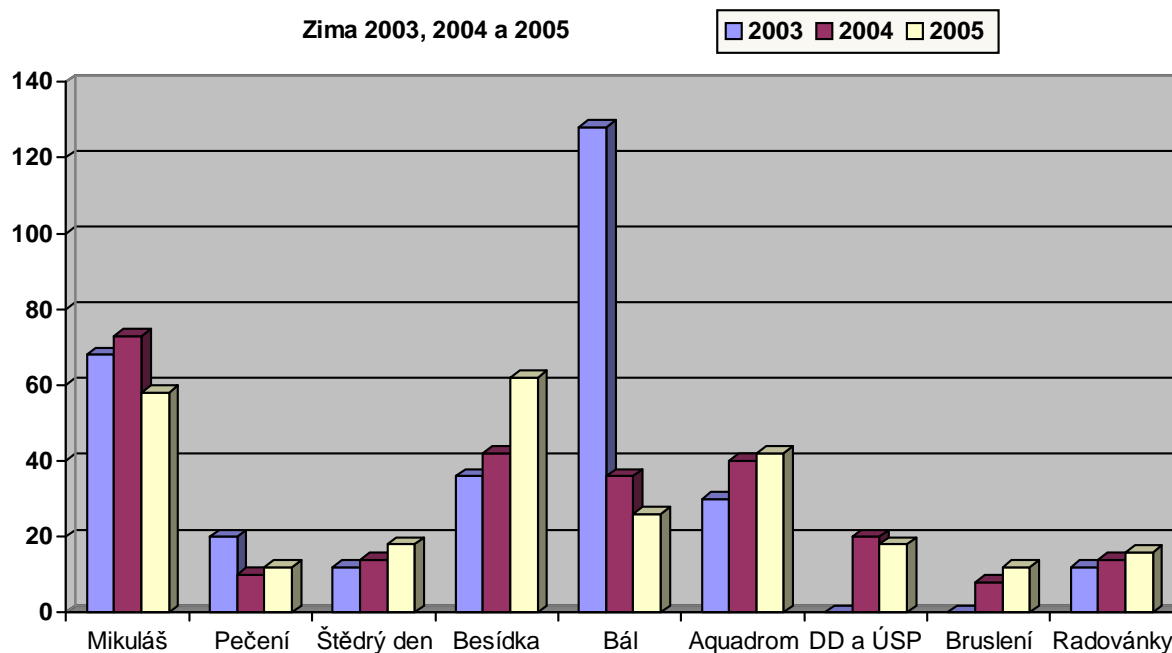
Graf č. 5 ukazuje srovnání návštěvnosti akcí na podzim



❖ **Zima**

- 39) Mikuláš – návštěvu Mikuláše v herně MC pro nejmenší
- 40) Pečení vánočních perníčků a vánoční dílna
- 41) Vazba adventních věnců
- 42) Zdobení vánočního stroměčku na náměstí s dalšími MŠ a ÚSP
- 43) Štědrý den pro zvířátka – procházka do lesa s dobrůtkami pro zvěř
- 44) Vánoční besídka – ukázka naučených programů dalším členům a rodinným příslušníkům
- 45) Návštěva domova důchodců (společné zazpívání a ukázka naší taneční dovednosti, dárčky)
- 46) Hromadná návštěva veřejného bruslení
- 47) Sněhové radovánky (koulování, bobování, sněhuláci a iglú, převážně s tatínky)

Graf č. 6. ukazuje srovnání návštěvnosti akcí v zimě



Z uvedeného vyplývá, že pestrost i návštěvnost aktivit stále stoupá a dokonce vzniká systém pravidelnosti až tradic, který chceme udržovat i obhacovat nadále.

❖ Odborný program – přednášky, besedy, exkurze, kurzy a poradny

V tomto roce jsme začali pořádat pravidelné měsíční **přednášky a besedy** s odborníky, tématem byli např.:

- Prevence onemocnění v zimním období
- Problematika kožních onemocnění u dětí
- Prezentace hraček, povlečení, zdravotní obuvi, dětské a racionální výživy ...

Na přípravě přednášek spolupracujeme s lékárnou Gemini Kadaň, s lékařskou veřejností a pedagogicko-psychologickou poradnou Kadaň. Akce byly velmi zajímavé, členky uvítaly možnost otevřené diskuze. Průměrná návštěvnost 16 osob. O děti pečovala koordinátorka MC.

V rámci **exkurzí** jsme navštívili městskou policii, hasiče, nemocnici, knihovnu, ale také ekofarmy, ZOO a další Mateřská centra. Poznatky obohatili jak děti tak dospělí a vzájemné předávání zkušenosti klientů MC přispívá k rozvoji neziskové organizace i celé občanské společnosti.

Zahájili jsme **kurzy HUBNEME SE STOBEM** s odbornou lektorkou, členkou rady sdružení a přispíváme tak ke zdraví místních obyvatel. V této souvislosti připravujeme také pohybové kurzy pro dospělé i děti, jako prevenci obezity a dalších civilizačních chorob.

Rozšířili jsme spolupráci se sdružením Centrum SPUCH při VÚ Buškovice a připravujeme **poradnu** pro děti se speciálními poruchami chování a učení, zvláště zaměřenou na preventivní působení již v předškolním věku. Do této rodinné poradny počítáme i s psychologem – spolupracujeme s pedagogicko-psychologickou poradnou Kadaň.

❖ Projekty

Základní činnost sdružení byla zahrnuta k projektu **Profineziskovka**, dotovaném MPSV z programu podpory fungující rodiny.

Další rozvoj a budoucnost veškerých sociálních služeb se snažíme zajistit v projektu **Komunitní plánování Kadaně**, kde nás Město požádalo o partnerství. Členka naší rady je managerkou skupiny Péče o rodinu, pravidelně a aktivně se účastníme jednání a zpracování cílů a opatření..

Pro rozšíření naší činnosti také na handicapované děti a vzájemné začleňování do společenského života jsme uskutečnili projekt **Setkávání**, dotovaný nadací VIA z programu Procter&Gamble pro Mateřská centra. V rámci tohoto projektu jsme navázali spolupráci se sdružením Na louce z Chomutova a uspořádali lekce canisterapie. Připravujeme lekce hipoterapii se sdružením Jezdecká společnost Na Špičáku.

V průběhu roku jsme se zúčastnili projektu Síť MC v ČR **Tesco – charita roku**. Prezentovali jsme naši činnost na doprovodných akcích v supermarketech v Mostě a Karlových Varech.

Evropské projekty **Centrum pro rodinu a Suport** nejsou přímo shodné s naší činností, ale vztahují se k podpoře rodiny formou vzdělávání rodičů nebo zlepšování jejich uplatnění na trhu práce.

Sdružení navíc zajišťuje službu **HLÍDÁNÍ DĚTÍ** s programem těmto vzdělávajícím se rodičům ve stejných ale oddělených prostorech. Celospolečenský význam projektů je velmi významný a služba hlídání dětí je po zrušení městských jeslí jedinou alternativou pro rodiče, kteří si potřebují zařídit své záležitosti a potřeby bez dětí.

Projekt **VYUŽITÍ BÝVALÝCH JESLÍ** pro sociální služby jsme předložili radě Města a získali jsme část prostor pro svou činnost a právě službu hlídání dětí. Připravujeme další projekty na využití celých prostor pro plnohodnotné služby rodinám.

6. Sponzoři a donátoři v roce 2005 – 2006

Úřad práce Most - finanční dotace na projekt Centrum pro rodinu
(spolufinancováno ze státního rozpočtu ČR a Evropského sociálního fondu)
Ministerstvo práce a sociálních věcí – finanční dotace na projekt Profineziskovka
Úřad práce Chomutov – finanční dotace na mzdu zaměstnance
Město Kadaň - finanční dotace na činnost sdružení a provoz prostor Na Podlesí
Nadace VIA - finanční dotace na projekt Setkávání
Severočeské doly a.s. - finanční dotace na činnost sdružení
Truhlářství Na Špičáku - úprava herny Mateřského centra a Hřiště pro nejmenší
Tepelné hospodářství – finanční dotace na činnost sdružení
COMFOR - Computer Star s.r.o. (p. Čermák) - propagační služby, dotace na činnost
poskytnutí prostoru pro www a mailová schránka
VZP Chomutov - finanční podpora činnosti, věcné dary na akce
Energio Tušimice - finanční dotace na činnost sdružení
COLOR 3P - propagační služby
FRK s.r.o. - finanční dotace na činnost sdružení
RRK s.r.o. - finanční dotace na činnost sdružení
Cukrárna Jirkovská - sladké odměny na akce
EPONA s.r.o. - náplň do tiskárny
ČSOB Kadaň - věcné ceny na akce

Sponzoři 2. etapy projektu „Hřiště pro nejmenší“:

Rašelina Soběslav – věcný dar – 10m³ zeminy

Fa Selinger – věcný dar – vodoměr s instalací

ONO vše pro dítě – věcný dar – houpačky

Spolupracující organizace

Úřad práce - podpora a partnerství

Město Kadaň – podpora a partnerství

DDM Šuplík Kadaň- spolupráce, partnerství, slevy na aktivity

Regionální rozvojová agentura Ústeckého kraje - partnerství

Asistenční centrum Most – podpora a pomoc při přípravě projektů

Síť MC v ČR – podpora a poradenství, společná setkávání, školení, aktivity, projekty

Kadaňské noviny – propagace

Divadlo navenek – pomoc při společných aktivitách

Františkánský klášter – poskytnutí prostor na akci - čarodějnice

KD Kadaň - představení pro děti v rámci programů pro MŠ zdarma

Správa kin - promítání pro děti v rámci programů pro MŠ zdarma

SK Kadaň - sleva pro doprovod na veřejné bruslení, skupinová sleva na vstupné na koupaliště

Jezdecká společnost Na Špičáku - aktivity

Pedagogicko-psychologická poradna Kadaň - besedy

Centrum SPUCH o. s. – spolupráce – poradenství pro děti se specifickými potřebami

Na louce o. s – Canisterapie a podpora MC Chomutov

Technické služby města Kadaně – exkurze a podpora

ÚSP Kadaň – společné aktivity a dary

Městská policie, knihovna, hasiči – exkurze

SSS Kadaň - Domovy důchodců ... – návštěvy

Ostatní neziskové organizace ve městě a další v regionu

Dary a údržba provozoven:

Kateřina Rážová, Lenka Houdková, Eva Nodžáková, Romana Hovorková, Petr Fiala, Petra Manasová, Jiřina Kryslová, p. Špačková, Sáva Vaško-kosmetika Ives Rocher (v Globusu CV)
a všechny členky rady sdružení s rodinami

7. Plány na rok 2006

Hlavní činnost sdružení – volnočasové aktivity na podporu rodiny, bude i v tomto roce podpořena v rámci **státních zdrojů – MPSV** z projektu NOVÁ PERSPEKTIVA a samozřejmě se budeme snažit zajistit více zdrojů u dalších úřadů (KÚ, MÚ, ÚP), nadací – je podána žádost na Fond Českého telekom, a **sponzorů**.

Největším cílem sdružení bylo a je uspět s některým projektem na **využití dalších prostor bývalých jeslí** a zprovoznit v sociální péči celý objekt. S tím souvisí přestěhování veškerých činností z méně vhodných a bariérových prostor v DDM a také přesun a úprava nového Hřiště pro nejmenší v přilehlé zahradě.

Od ledna 2006 máme k dispozici nové vlastní prostory – jedna bývalá třída zrušených jeslí (herna, tělocvična, dílna, kuchyně, šatna, chodba, kumbál, 270 m², sociální zařízení, přilehlá zahrada s hřištěm), za symbolický nájem od města Kadaň v objektu MŠ Na Podlesí 1481, Kadaň. Provozní náklady ve výši 132.100, -Kč hradí sdružení Mateřské škole ve dvou pololetních splátkách, město poskytlo dotaci na provoz 80.000, -Kč.

Od ledna 2006 tedy budeme otevírat nové aktivity a pořádat nové akce, které opět rozšíří činnost sdružení a obohatí život občanů v našem městě. Budeme se snažit zajistit dostatečnou propagaci sdružení a především programovou náplň, která bude pro klienty zajímavá a uspokojivá.

Volnočasové aktivity většinou probíhají stále pod vedením nadšených dobrovolníků a za přispívání mnoha mecenášů a dárců a proto se budeme snažit zachovat tuto přízeň. Doufáme také v rozvinutí vztahu sdružení a jeho **patronů** – manželů Ouzkých (místopředseda evropské poslanecké sněmovny, dětská neuroložka) a podpory mediálních partnerů

Sdružení uskutečňuje dva projekty z Evropského sociálního fondu, jejichž trvání je až do roku 2008. První etapy hodnotíme úspěšně a budeme se snažit zajistit bezproblémový průběh. Kromě toho připravujeme další projekty v této oblasti (vzdělávání rodičů) a zároveň pro využití dalších prostor. Konkrétně jde o vybudování rekvalifikačního a rozvoj neziskové organizace (se spoluprací celého neziskového sektoru v Kadani) v rámci grantů **Evropské unie**.

Nadále budeme pokračovat v **partnerství s Městem Kadaň** v projektu KOMUNITNÍHO PLÁNOVÁNÍ. Výsledky jednání budeme aktivně uplatňovat pro budoucí směřování rozvoje sdružení. Jedním z velkých cílů sdružení je prosazovat potřebu obyvatel v zajištění služby celoročního plavání, plavání pro rodiče dětí a kojence. Chceme přispět k zajištění této služby a urychlit vybudování krytého bazénu ve městě.

Další směry rozvoje naší činnosti jsou v plánované spolupráci s **Centrem preventivní a reedukační péče a pedagogicko-psychologickou poradnou**. Speciální pedagog, logoped a psycholog by měli provozovat Rodinnou poradnu (především v rámci preventivní péče pro rodiny s dětmi v předškolním věku). V rámci komunitního plánování se snažíme o rozvoj poradenství i v dalších oblastech (mezilidské vztahy, rodiny a mládež „v krizi“, apod.). Tato péče v našem městě úplně chybí a cílem je vybudování plnohodnotné občanské poradny (ve všech oblastech).

Nechceme zapomenout ani na pokračování aktivit pro **handicapované děti a mládež**. Ve spolupráci s dalšími neziskovými organizacemi se pokusíme vytvořit systém péče o tyto klienty a zajistit jim pestřejší vyžití a začlenění do společnosti.

Připravujeme také společný **regionální projekt** s ostatními MC v Ústeckém kraji, počítáme i s mezinárodní účastí a budeme spolupracovat s každým, kdo chce pomoci rozvoji neziskového sektoru a celé společnosti. Plánujeme na měsíc neziskovek v říjnu 2006 uspořádat společnou akci místních organizací a prohloubit tak pracovní vztahy, zvýšit prestiž a přesvědčit úřady i veřejnost o nenahraditelném významu naší existence.

Přehled nákladů a výnosů za rok 2005										
Název a číslo účtu - náklady	ÚP - SÚPM	MC	MPSV	Město	sponzoři	PROJEKT Profineziskovka	nadace VIA	projekt ESF OP	projekt Equal	SDRUŽENÍ celkové
501 100 spotřeba materiálu		17 052	19 044	8 382	10 240	54 718	5 295	4279		64 292
501 200 spotřeba materiálu DHIM			12 930	27 288	13 287	53 505	4 998	36456		94 959
504 100 prodané zboží		8 987			0	8 987				8 987
511 100 opravy a udržování		9 356			0	9 356				9 356
512 100 cestovné			1 852		0	1 852			1171	3 023
518 100 služby ostatní - telefony		2 898	5 258		0	8 156		979		9 135
518 200 služby ostatní - poštovné		374	843		12	1 229		241		1 470
518 300 služby ostatní		32 540	5 132	1 130	12 462	51 264	2 426	45217		98 907
521 100 mzdové náklady	66 412	24 824	141 742		0	232 978	827	128398	11014	373 217
524100 zákonné sociální pojištění		26 947	31 699		0	58 646	4 074	44939	2319	109 978
551100 odpisy		13 926			0	13 926				13 926
568 100 ostatní finanční náklady		7 438			3 000	10 438		886		11 324
Náklady celkem	66 412	144 342	218 500	36 800	39 000	505 054	17 620	261 395	14 504	798 573
Název a číslo účtu - výnosy										
602 100 tržby denní vstupné		29 080				29 080				29 080
602 300 tržby kroužky		46 444				46 444				46 444
602 700 tržby hřiště		430				430				430
602 800 tržby za reklamu		5 000				5 000				5 000
604 100 tržby prodej zboží		9 587				9 587				9 587
662 100 úroky		198				198				198
684 100 členské příspěvky		9 250				9 250				9 250
681 100 sponzorské dary, dotace	63 000	0	218 500	36 800	39 000	357 300	17 620	261395	14504	650 819
Výnosy celkem 2005	63 000	99 989	218 500	36 800	39 000	457 289	17 620	261 395	14 504	750 808
zůstatek 2004		22 648	0	0	0	22 648	0	0	0	22 648
Výnosy komplet	63 000	122 636	218 500	36 800	39 000	479 936	17 620	261 395	14 504	773 455
rozdíl - výsledek						-25 118				-25 118

Zpracovala Jana Svobodová DiS. A Mgr. Hana Vodrážková